



COMUNE DI TERNI
Dipartimento Sviluppo
Servizi Statistici

Corso del Popolo 30
05100 Terni

Tel +39 0744.549.742-3-5
statistica@comune.terni.it

SERVIZI STATISTICI

SISTEMA STATISTICO NAZIONALE

RILEVAZIONE DEI PREZZI AL CONSUMO

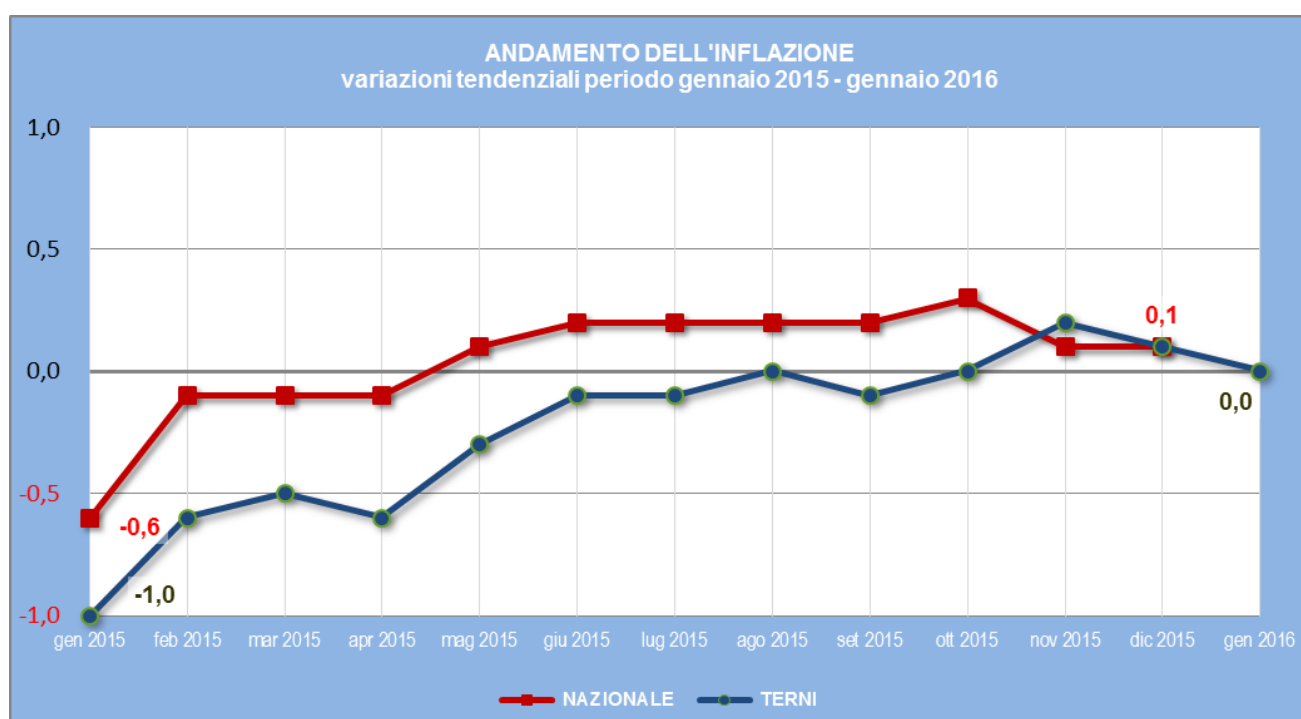
ANTICIPAZIONE PROVVISORIA DELL'INDICE DEI PREZZI AL CONSUMO PER L'INTERA COLLETTIVITÀ

Gennaio 2016

COMUNICATO STAMPA

*I dati rilevati nel mese, e di seguito pubblicati, sono stati validati dalla **Commissione Comunale di controllo dei prezzi al consumo**.*

Inflazione pari a zero e prezzi che continuano a scendere anche in questo inizio del 2016. La situazione, ormai critica da due anni, non accenna a migliorare e i lievi segnali di ripresa che si erano intravisti nei mesi scorsi hanno disatteso le aspettative. Il fattore principale che sta causando il perdurare di tale situazione rimane essere il continuo calo dei prezzi dei carburanti causato dall'andamento decrescente a livello mondiale della quotazione del petrolio che ha raggiunto nel mese valori ancora più bassi fino a scendere sotto i 30 dollari al barile (per trovare un valore così basso bisogna tornare al 2003).



A Terni l'andamento dei prezzi appare allineato al trend nazionale e questo mese in città i prezzi sono scesi mediamente dello 0,4% ovvero piena deflazione dopo la breve parentesi positiva del mese di dicembre, determinata però dalla presenza delle festività natalizie. A gennaio oltre al prezzo dei carburanti tornano a scendere i prezzi dei prodotti alimentari ed in particolare quelli di frutta e verdura. In calo anche, a conclusione del periodo di Natale, i prezzi di servizi legati alle vacanze quali biglietti aerei, pacchetti vacanze e servizi di alloggio. Lieve diminuzione anche per il costo dell'energia elettrica.

Alcune informazioni interessanti si ottengono raggruppando i prodotti del paniere in *Beni* e *Servizi*. Si rileva infatti che a Terni l'inflazione calcolata per i soli *Beni* ha lo stesso valore di quella generale ovvero risulta pari a zero mentre quella calcolata per i *Servizi* è lievemente più alta e pari a +0,3%. Entrando ancora più nel dettaglio si evidenzia che i prezzi dei *Servizi a regolamentazione locale* sono cresciuti dell'1,2% rispetto a gennaio 2015 mentre quelli a regolamentazione nazionale sono scesi nello stesso periodo dello 0,3%.

Indici dei prezzi al consumo per l'intera collettività NIC (con tabacchi) gennaio 2016

DIVISIONE	Variazioni Tendenziali (% su stesso mese anno precedente)	Variazioni Congiunturali (% su mese precedente)
Indice generale (con tabacchi)	0,0	-0,4
Prodotti alimentari e bevande analcoliche	0,5	-0,5
Bevande alcoliche e tabacchi	2,2	-0,4
Abbigliamento e calzature	0,3	0,0
Abitazione, acqua, elettricità e combustibili	0,1	-0,2
Mobili, articoli e servizi per la casa	-0,7	-0,1
Servizi sanitari e spese per la salute	-1,2	0,0
Trasporti	-1,6	-1,3
Comunicazioni	0,3	0,2
Ricreazione, spettacoli e cultura	1,0	-0,4
Istruzione	-0,4	0,0
Servizi ricettivi e di ristorazione	0,7	-0,5
Altri beni e servizi	-0,1	-0,3

Come ogni inizio anno l'Istat anche per il 2016 ha provveduto ad aggiornare il cosiddetto “Paniere” ovvero l'elenco dei prodotti utilizzato per il calcolo dell'inflazione in modo da tenere conto delle novità emerse nelle abitudini di spesa delle famiglie. Nel 2016 quindi il paniere utilizzato per il calcolo degli indici dei prezzi al consumo per l'intera collettività nazionale (NIC) e per le famiglie di operai e impiegati (FOI) si compone di 1476 prodotti elementari (erano 1.441 nel 2015).

A partire da questo mese sono entrati nel paniere, e quindi concorrono al calcolo dell'inflazione, alcuni nuovi prodotti tra i quali anche bevande vegetali a base di soia o di riso a conferma della crescente attenzione dei consumatori a particolari esigenze alimentari. Lo scorso anno erano entrati i prodotti senza glutine e la birra analcolica.

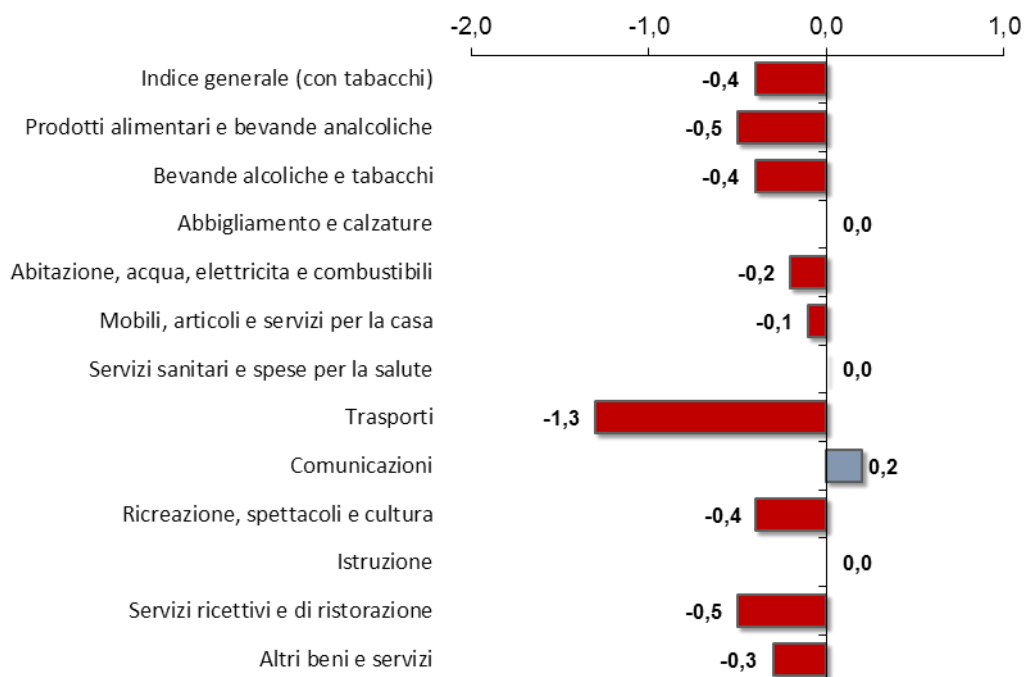
Nel capitolo dell'abbigliamento verranno rilevati come novità i pantaloni corti e la t-shirt da uomo, oltre ai leggings da bambina. Tra gli altri prodotti anche i panni cattura polvere, la lampadina a led, il costo di utilizzo per un'ora del campo da calcetto o da tennis e il tatuaggio.

Sono stati invece cancellati dal paniere il pantalone da bambina e il costo della cuccetta e vagone letto, ritenuti non più rappresentativi delle abitudini di consumo delle famiglie.

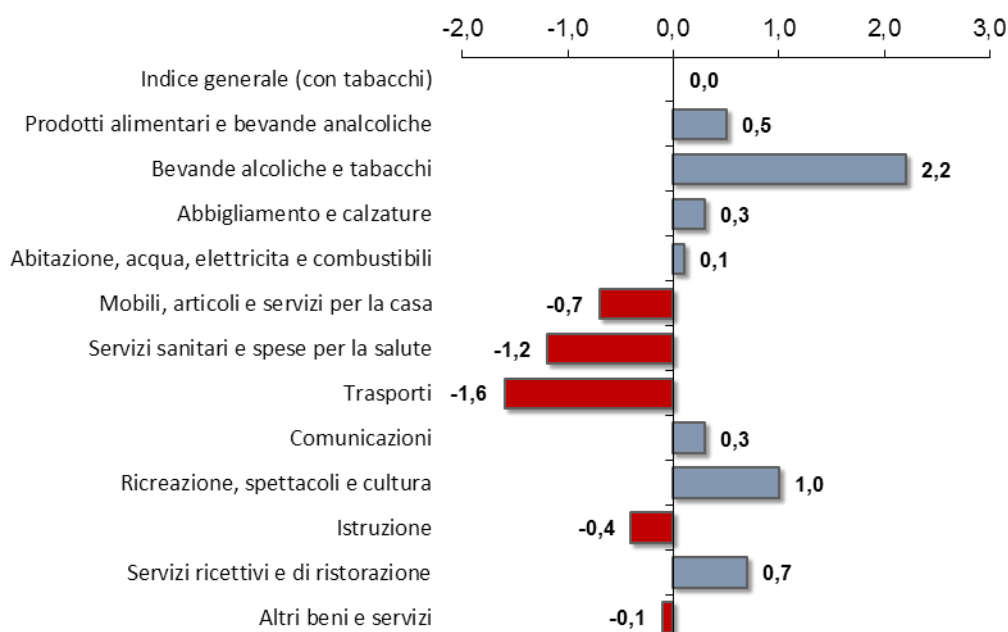
Sulla base delle disposizioni Istat è stata aggiornata la rilevazione locale e i Servizi Statistici del comune hanno provveduto ad inserire nella rilevazione i nuovi prodotti e dove necessario nuovi esercizi commerciali. La rilevazione a Terni avviene presso 430 “unità di rilevazione” ovvero punti vendita, inclusi piccoli esercizi commerciali, grande distribuzione, discount e mercati rionali, distributori di carburante, imprese, istituzioni ecc. In totale vengono rilevati 667 differenti prodotti (gli altri sono rilevati centralmente dall'Istat in quanto i prezzi non sono influenzati dalla

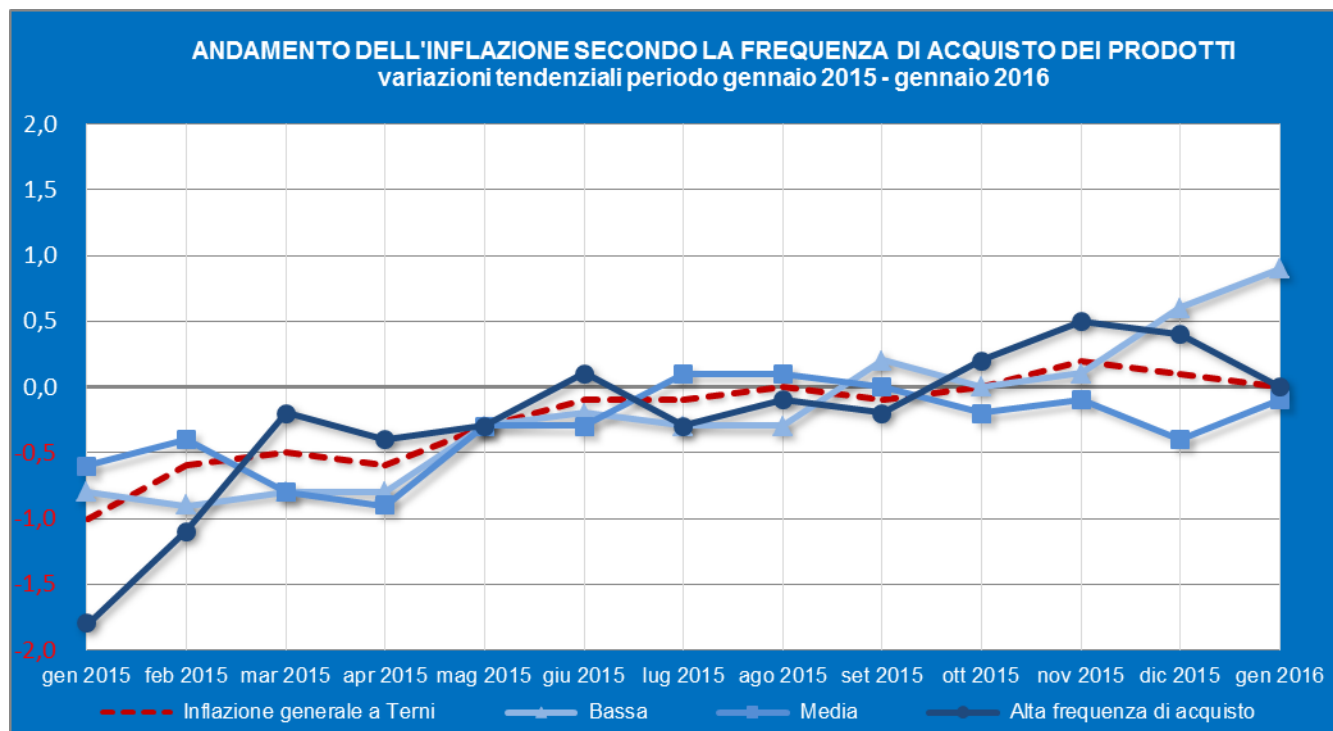
localizzazione territoriale). Per il calcolo del prezzo medio, i prodotti, a seconda della tipologia, vengono ovviamente rilevati presso più fonti. I generi alimentari, ad esempio, vengono rilevati almeno presso 7 fonti rappresentative di tutte le tipologie distributive quindi dal negozio tradizionale al discount dal supermercato al mercato rionale. Le benzine invece sono rilevate due volte al mese presso 13 distributori dislocati su tutto il territorio comunale. Complessivamente ogni mese i rilevatori raccolgono quasi 4.500 quotazioni.

**Variazioni congiunturali dell'indice NIC
dicembre 2015/gennaio 2016**



**Variazioni tendenziali dell'indice NIC
gennaio 2015/gennaio 2016**





La prossima commissione, come da calendario nazionale si riunirà il 29 di febbraio.

Si allega una tabella sintetica contenente le variazioni medie di prezzo per Divisione, Gruppo e Classe di prodotto.

gennaio 2016

Divisione	Variazioni Tenzionali (% su stesso mese anno precedente)	Variazioni Congiunturali (% su mese precedente)
Gruppo		
Classe		
Complessivo	0,0	-0,4
<i>Prodotti alimentari e bevande analcoliche</i>	<i>0,5</i>	<i>-0,5</i>
Prodotti Alimentari	0,5	-0,5
<i>Pane e cereali</i>	<i>0,8</i>	<i>0,1</i>
<i>Carni</i>	<i>-1,2</i>	<i>0,3</i>
<i>Pesci e prodotti ittici</i>	<i>7,3</i>	<i>2,1</i>
<i>Latte, formaggi e uova</i>	<i>-0,5</i>	<i>0,0</i>
<i>Oli e grassi</i>	<i>10,2</i>	<i>0,0</i>
<i>Frutta</i>	<i>0,7</i>	<i>-4,2</i>
<i>Vegetali</i>	<i>-2,0</i>	<i>-2,8</i>
<i>Zucchero, confetture, miele, cioccolato e dolciumi</i>	<i>-0,6</i>	<i>0,1</i>
<i>Prodotti alimentari n.a.c.</i>	<i>0,3</i>	<i>0,6</i>
<i>Bevande analcoliche</i>	<i>0,6</i>	<i>0,0</i>
<i>Caffè, tè e cacao</i>	<i>1,2</i>	<i>0,0</i>
<i>Acque minerali, bevande analcoliche, succhi di frutta e verdura</i>	<i>0,4</i>	<i>0,0</i>
<i>Bevande alcoliche e tabacchi</i>	<i>2,2</i>	<i>-0,4</i>
<i>Bevande alcoliche</i>	<i>-0,4</i>	<i>-1,2</i>
<i>Alcolici</i>	<i>2,6</i>	<i>0,1</i>
<i>Vini</i>	<i>-1,3</i>	<i>-1,9</i>
<i>Birre</i>	<i>0,1</i>	<i>0,3</i>
<i>Tabacchi</i>	<i>3,7</i>	<i>0,0</i>
<i>Tabacchi</i>	<i>3,7</i>	<i>0,0</i>
<i>Abbigliamento e calzature</i>	<i>0,3</i>	<i>0,0</i>
<i>Abbigliamento</i>	<i>0,4</i>	<i>0,0</i>
<i>Indumenti</i>	<i>0,5</i>	<i>0,0</i>
<i>Altri articoli d'abbigliamento e accessori per l'abbigliamento</i>	<i>0,0</i>	<i>0,0</i>
<i>Servizi di lavanderia, riparazione e noleggio abiti</i>	<i>0,0</i>	<i>0,0</i>
<i>Calzature</i>	<i>-0,5</i>	<i>0,0</i>
<i>Scarpe ed altre calzature</i>	<i>-0,7</i>	<i>0,0</i>
<i>Riparazione e noleggio calzature</i>	<i>4,8</i>	<i>0,0</i>
<i>Abitazione, acqua, elettricità e combustibili</i>	<i>0,1</i>	<i>-0,2</i>
<i>Affitti reali per abitazione</i>	<i>0,4</i>	<i>0,0</i>
<i>Affitti reali per l'abitazione principale</i>	<i>0,4</i>	<i>0,0</i>
<i>Riparazione e manutenzione della casa</i>	<i>0,7</i>	<i>0,0</i>
<i>Prodotti per la riparazione e la manutenzione della casa</i>	<i>-0,3</i>	<i>0,0</i>
<i>Servizi per la riparazione e manutenzione della casa</i>	<i>0,9</i>	<i>0,0</i>
<i>Fornitura acqua e servizi vari connessi all'abitazione</i>	<i>2,2</i>	<i>0,0</i>
<i>Fornitura acqua</i>	<i>0,0</i>	<i>0,0</i>

Raccolta rifiuti	3,6	0,0
Raccolta acque di scarico	0,0	0,0
Altri servizi per l'abitazione n.a.c.	2,4	0,0
Energia elettrica, gas e altri combustibili	-1,4	-0,4
Energia elettrica	1,3	-0,6
Gas	-2,7	0,0
Gasolio per riscaldamento	-11,4	-6,1
Combustibili solidi	-3,3	-3,3
Mobili, articoli e servizi per la casa	-0,7	-0,1
Mobili e arredi, tappeti e altri rivestimenti per pavimenti	0,1	0,0
Mobili e arredi	0,1	0,0
Tappeti e altri rivestimenti per pavimenti	0,7	0,0
Riparazione di mobili, arredi e rivestimenti per pavimenti	0,0	0,0
Articoli tessili per la casa	0,1	0,0
Articoli tessili per la casa	0,1	0,0
Elettrodomestici e apparecchi per la casa	0,2	0,0
Grandi apparecchi domestici elettrici e non	-0,1	0,1
Piccoli elettrodomestici	1,6	0,0
Riparazione di apparecchi per la casa	0,0	0,0
Cristalleria, stoviglie e utensili domestici	-6,0	0,1
Cristalleria, stoviglie e utensili domestici	-6,0	0,1
Utensili e attrezzature per la casa e il giardino	0,7	0,0
Grandi utensili ed attrezzature per la casa ed il giardino	0,0	0,0
Piccoli utensili ed accessori vari	0,8	0,0
Beni e servizi per la manutenzione ordinaria della casa	-0,7	0,0
Beni non durevoli per la casa	-2,1	-0,2
Servizi per la pulizia e la manutenzione della casa	0,0	0,0
Servizi sanitari e spese per la salute	-1,2	0,0
Medicinali, prodotti farmaceutici, attrezzature e apparecchiature medicali	-0,6	-0,1
Prodotti farmaceutici	-0,8	-0,1
Altri prodotti medicali	0,9	0,0
Attrezzature ed apparecchi terapeutici	0,3	0,0
Servizi ambulatoriali	-1,6	0,0
Servizi medici	-0,2	0,0
Servizi dentistici	-9,4	0,0
Servizi paramedici	-0,7	0,0
Servizi ospedalieri	0,0	0,0
Servizi ospedalieri	0,0	0,0
Trasporti	-1,6	-1,3
Acquisto mezzi di trasporto	1,7	0,1
Automobili	1,6	0,1
Motocicli e ciclomotori	1,7	0,2
Biciclette	1,6	0,0
Spese di esercizio mezzi di trasporto	-3,2	-2,1
Pezzi di ricambio e accessori per mezzi di trasporto privati	0,4	0,0

Carburanti e lubrificanti per mezzi di trasporto privati	-6,5	-4,2
Manutenzione e riparazione mezzi di trasporto privati	-0,1	0,0
Altri servizi relativi ai mezzi di trasporto privati	0,5	0,5
Servizi di trasporto	-0,1	-0,7
Trasporto passeggeri su rotaia	-4,0	1,4
Trasporto passeggeri su strada	-0,6	0,1
Trasporto aereo passeggeri	2,9	-4,9
Trasporto marittimo e per vie d'acqua interne	1,5	1,8
Trasporto multimodale passeggeri	0,1	0,1
Acquisto di altri servizi di trasporto	0,0	0,0
Comunicazioni	0,3	0,2
Servizi postali	5,2	0,1
Servizi postali	5,2	0,1
Apparecchi telefonici e telefax	2,4	1,1
Apparecchi telefonici e telefax	2,4	1,1
Servizi di telefonia e telefax	-0,2	0,0
Servizi di telefonia e telefax	-0,2	0,0
Ricreazione, spettacoli e cultura	1,0	-0,4
Apparecchi audiovisivi, fotografici e informatici	3,6	1,9
Apparecchi di ricezione, registrazione e riproduzione di suoni e immagini	1,1	0,0
Apparecchi fotografici e cinematografici e strumenti ottici	3,7	-0,6
Apparecchi per il trattamento dell'informazione	5,8	4,6
Supporti di registrazione	3,6	1,4
Altri beni durevoli per ricreazione e cultura	2,6	0,3
Beni durevoli per ricreazione all'aperto	2,4	0,4
Strumenti musicali e beni durevoli per ricreazione al coperto	7,1	0,0
Altri articoli e attrezzature per attività ricreative, giardinaggio e animali	0,8	0,3
Giochi, giocattoli e hobby	1,9	1,2
Articoli sportivi, per campeggio e attività ricreative all'aperto	0,4	0,0
Articoli per giardinaggio, piante e fiori	-1,1	0,0
Animali domestici e relativi prodotti	1,7	0,0
Servizi veterinari e altri servizi per animali domestici	0,8	0,0
Servizi ricreativi e culturali	0,4	-0,6
Servizi ricreativi e sportivi	2,2	0,1
Servizi culturali	0,2	-2,0
Giochi, lotterie e scommesse	0,0	0,0
Giornali, libri e articoli di cartoleria	1,2	-0,5
Libri	1,0	-0,9
Giornali e periodici	2,6	-0,1
Articoli di cartoleria e materiale da disegno	-1,2	0,0
Pacchetti vacanza	0,3	-5,0
Pacchetti vacanza	0,3	-5,0
Istruzione	-0,4	0,0
Scuola dell'infanzia ed istruzione primaria	0,7	0,0
Scuola dell'infanzia ed istruzione primaria	0,7	0,0

Istruzione secondaria	-8,2	0,0
Istruzione secondaria	-8,2	0,0
Istruzione universitaria	0,9	0,0
Istruzione universitaria	0,9	0,0
Corsi d'istruzione e di formazione	0,0	0,0
Corsi d'istruzione e di formazione	0,0	0,0
Servizi ricettivi e di ristorazione	0,7	-0,5
Servizi di ristorazione	0,9	0,0
Ristoranti, bar e simili	1,0	0,0
Mense	0,0	0,0
Servizi di alloggio	0,2	-2,1
Servizi di alloggio	0,2	-2,1
Altri beni e servizi	-0,1	-0,3
Beni e servizi per la cura della persona	-0,2	0,0
Servizi di parrucchiere e trattamenti di bellezza	0,4	0,0
Apparecchi elettrici per la cura della persona	-0,6	0,0
Altri apparecchi non elettrici, articoli e prodotti per la cura della persona	-0,9	0,0
Effetti personali n.a.c.	2,5	0,0
Gioielleria ed orologeria	12,5	0,0
Altri effetti personali	-6,1	0,1
Assistenza sociale	0,0	0,0
Assistenza sociale	0,0	0,0
Assicurazioni	-5,2	-1,9
Servizi assicurativi connessi alla salute	0,8	0,0
Assicurazioni sui mezzi di trasporto	-5,4	-1,9
Servizi finanziari n.a.c.	-1,1	0,0
Altri servizi finanziari n.a.c.	-1,1	0,0
Altri servizi n.a.c.	3,0	0,0
Altri servizi n.a.c.	3,0	0,0

A CURA DEI SERVIZI STATISTICI DEL COMUNE DI TERNI

Responsabile

Simona Coccetta

Referente per la rilevazione prezzi

Luciano Rallini

Rilevatori

Alessandra Pedroni, Gianni Vitali

Elaborazioni

Marco Borzacchini